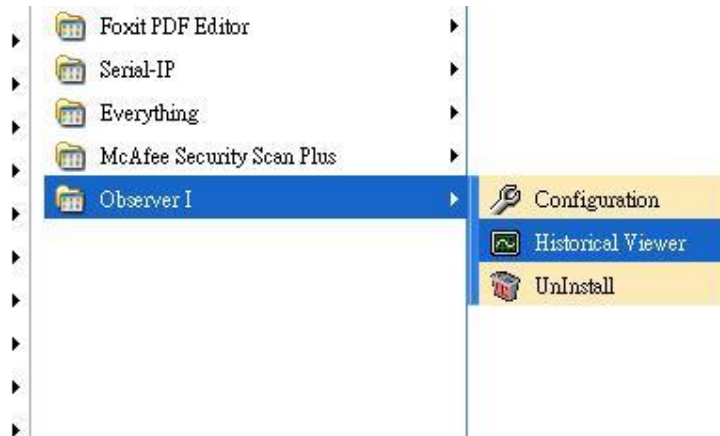
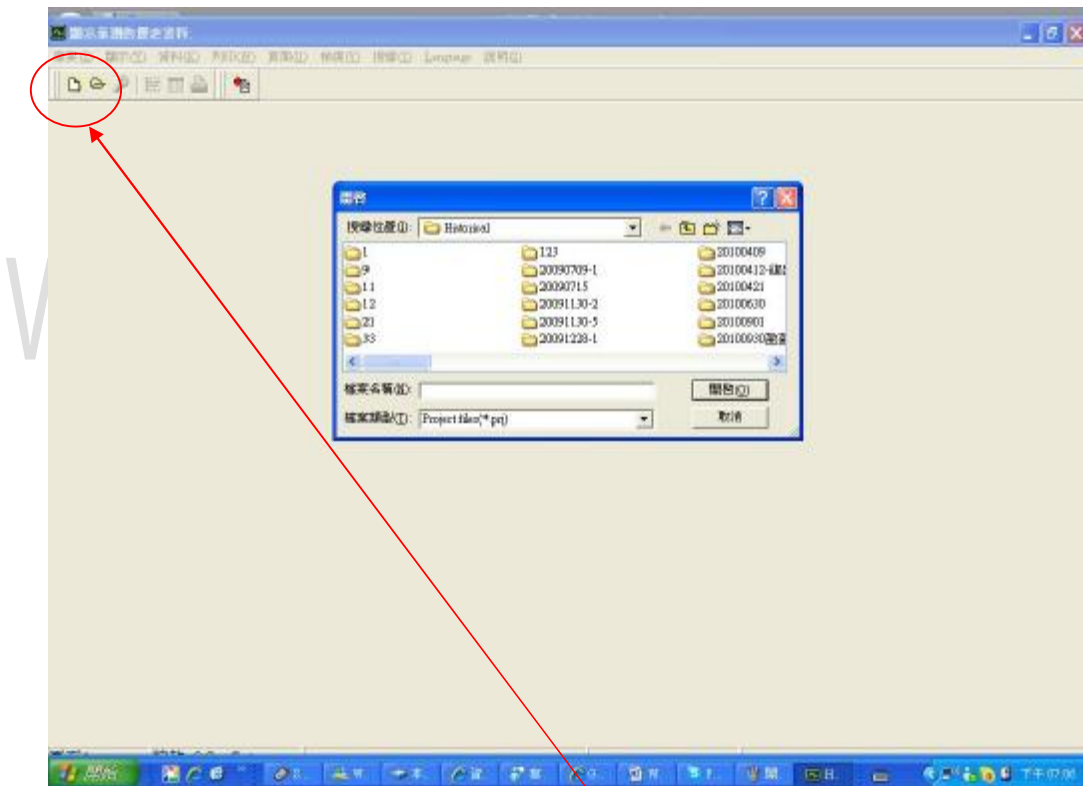


1. 開啓 Observer 1 或 Observer 2 之”Historical Viewer”:



2. 出現如下畫面,此畫面爲開啓已轉檔過之資料用,請直接選擇檔案後按”開啓”即可.



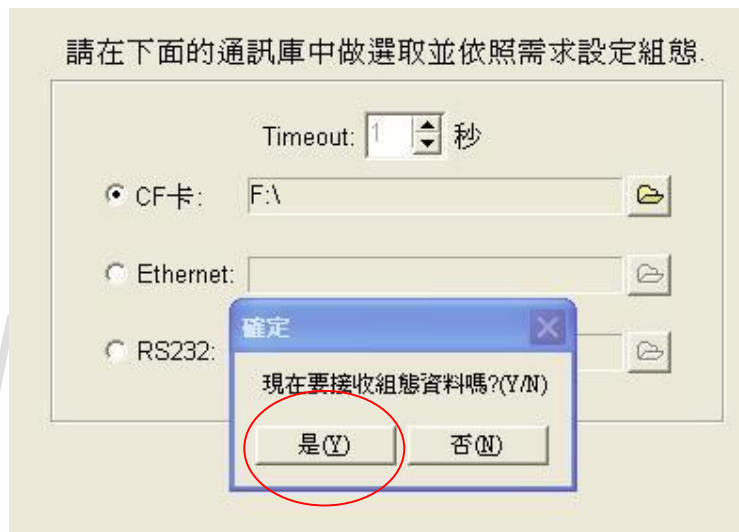
3. 若要轉檔請先取消此視窗,再點選左上角”新增專案”,直接鍵入自定義之專案名稱再按”確定”即可(每轉檔一次即需建立一個新專案)



4. 依實際之轉檔方式選擇其一(用讀卡機請選擇"CF 卡",網路線連接請選擇"Ethernet",RS232 通訊埠連接請選擇"RS232"),本說明以 CF 卡介紹.



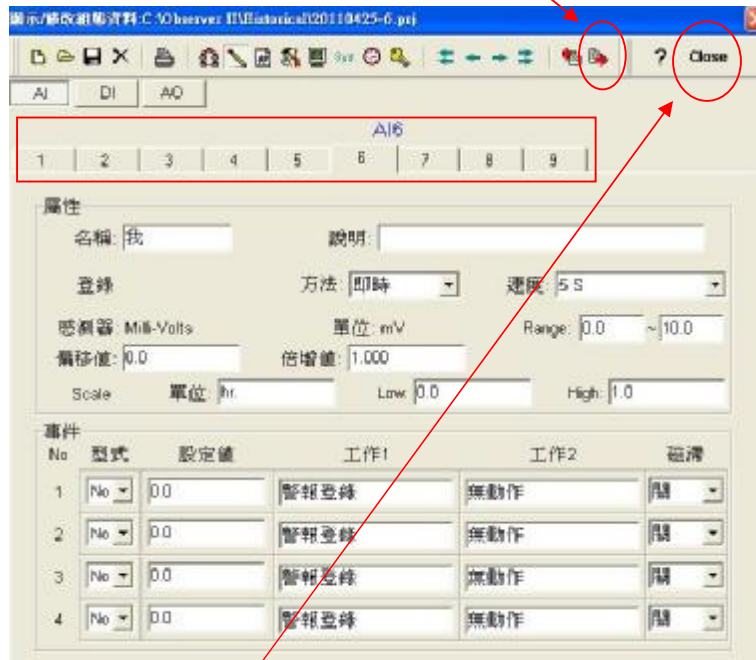
5. 開啓右方資料夾,選擇檔案所在磁碟後,出現確認畫面.



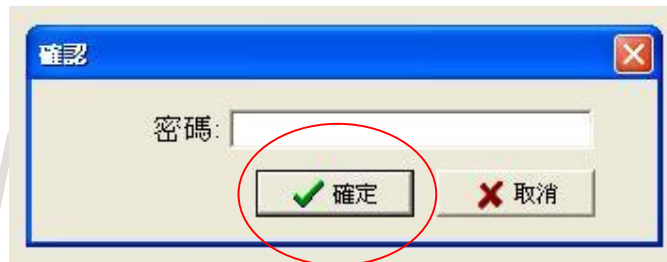
6. 按下"是(Y)"後出現組態接收成功訊息,所有組態資料顯示於畫面中,建議按下"儲存"將資料記憶於電腦中,日後方便再次載入使用.



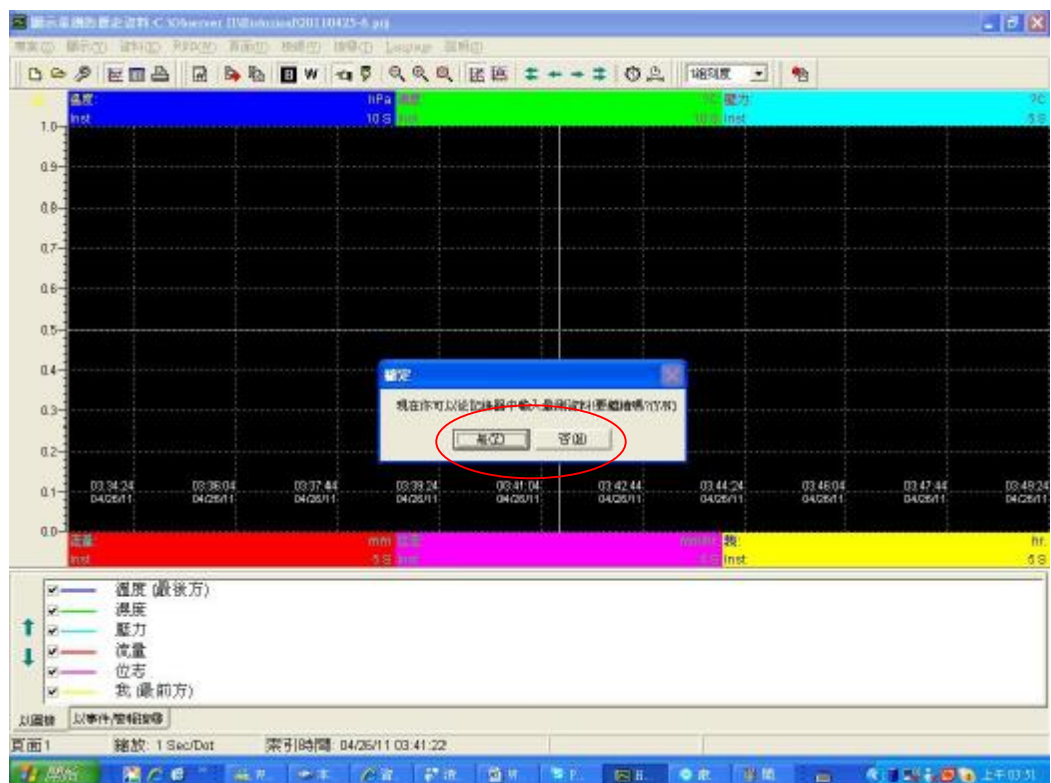
7. 亦可於修改各通道參數後回存至 CF 卡



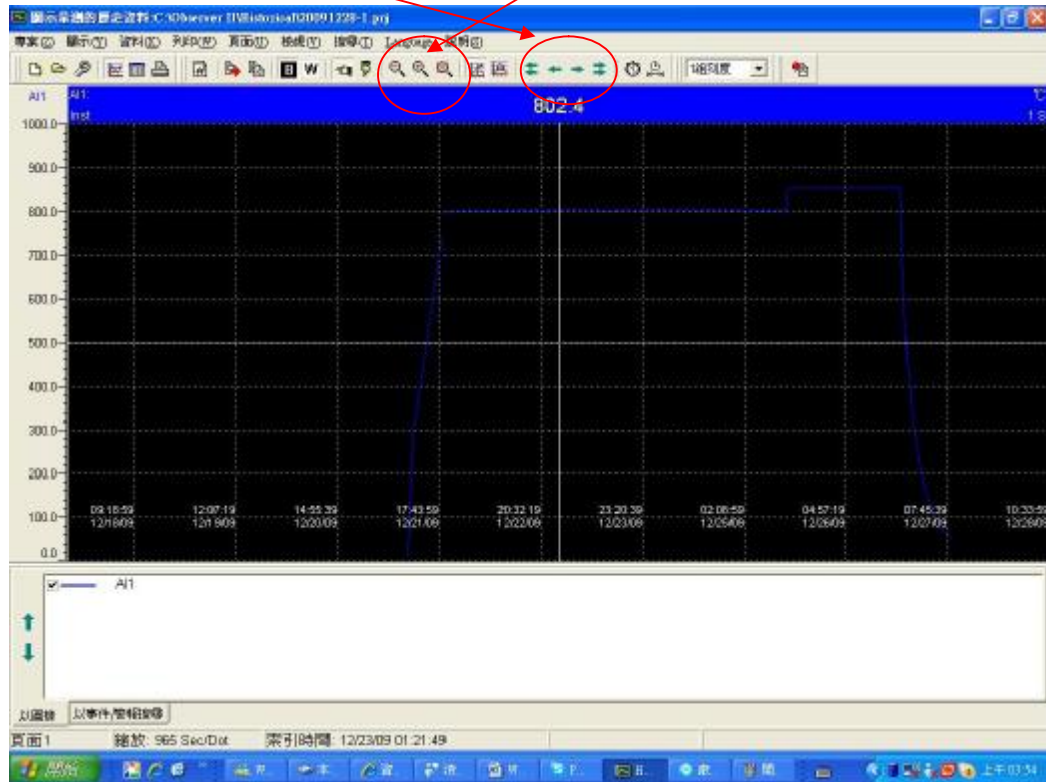
8. 按下右上角"Close"後,會出現如下之密碼輸入畫面,若記錄器上有設定密碼,則此處需鍵入相同之密碼,如無密碼管理,則此處直接按"確定"即可(欄位空白).



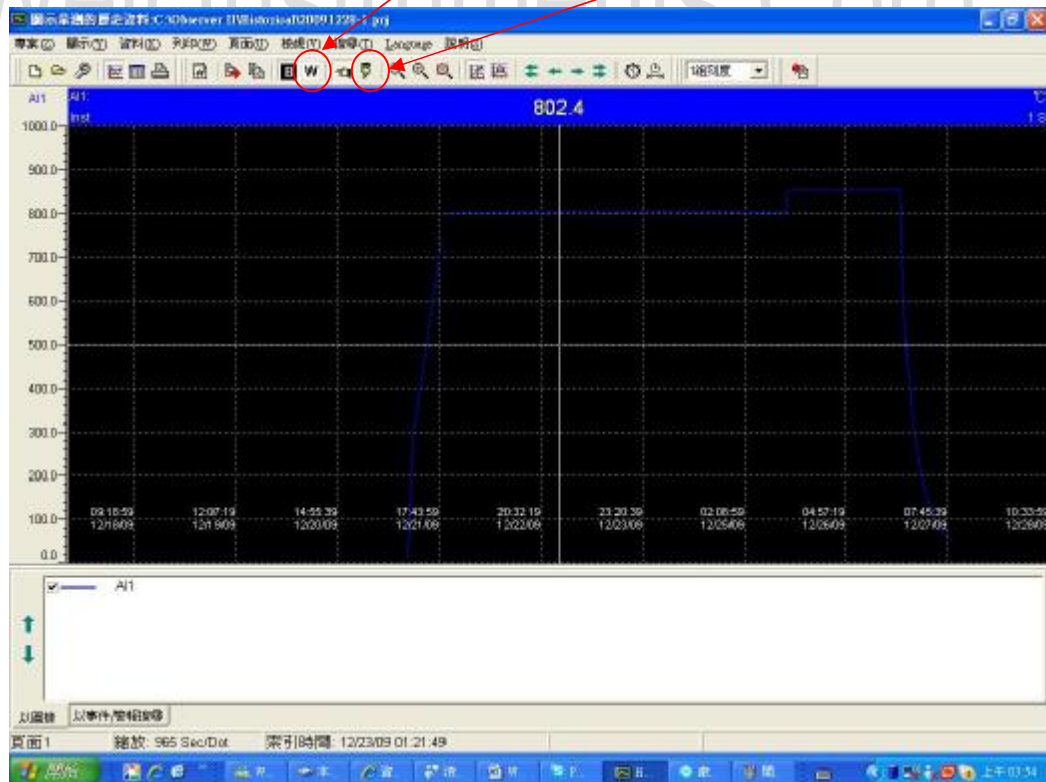
9. 進入後出現如下畫面,若要繼續請按"是(Y)",要離開請按"否(N)"



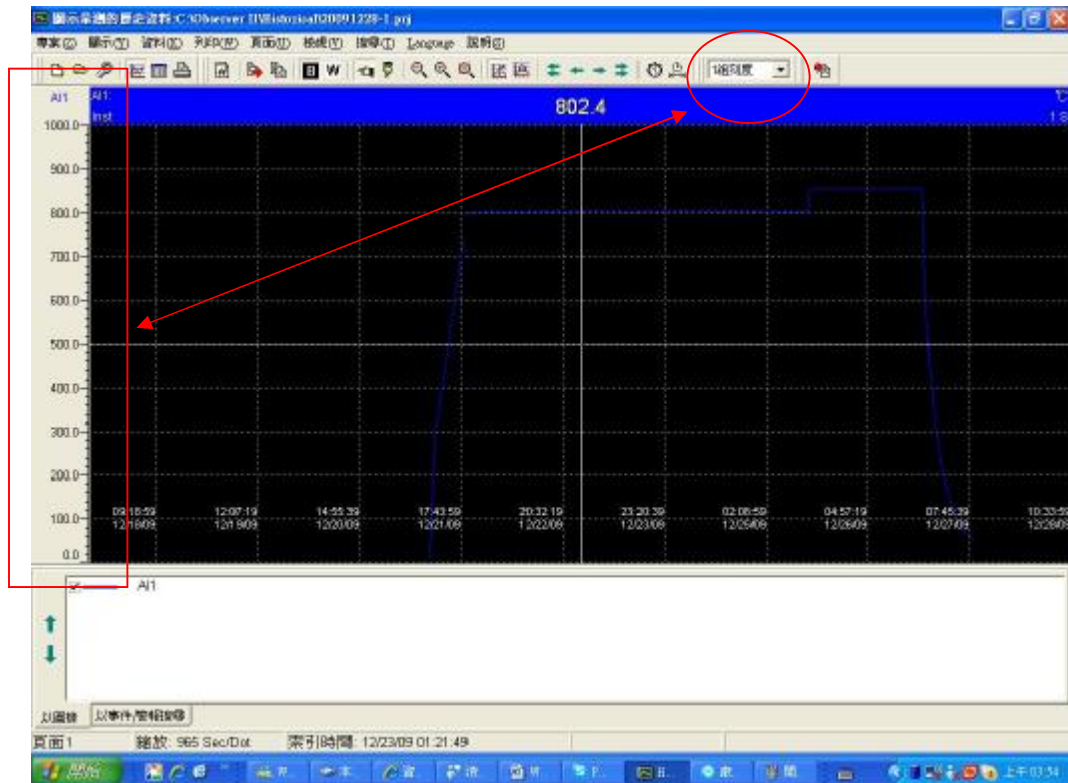
10. 按“是(Y)”後出現資料輸入畫面,軟體會依據實際之設定與記錄資料轉換成曲線.您可依需求向前或向後查詢,亦可放大或縮小曲線.



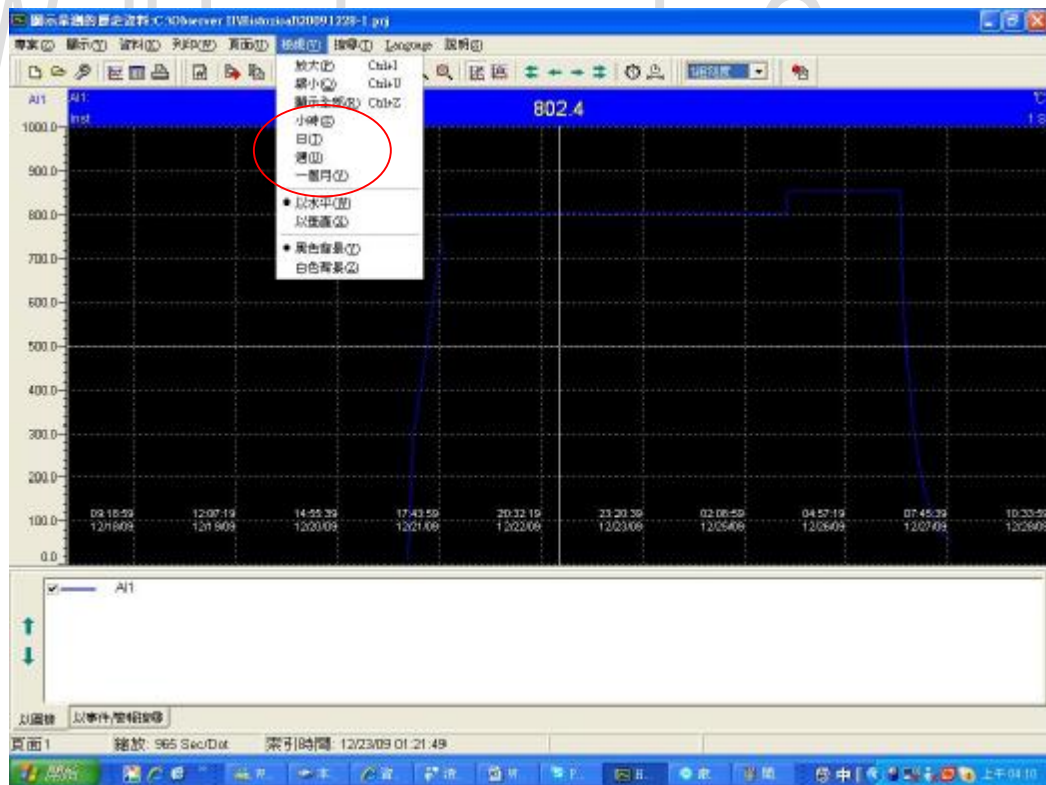
11. 可依個人使用習慣更改底色為白底(W),或將記錄方向改為垂直(一般紙式記錄器方向)



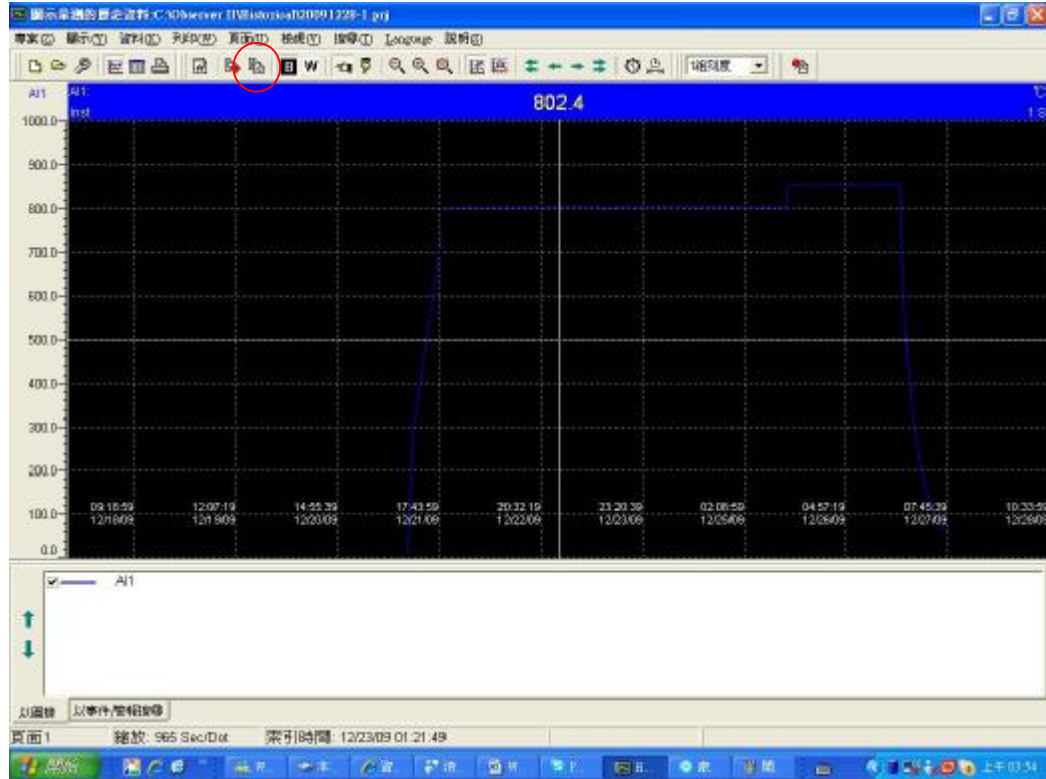
12. 當每一通道上下限量程不同時,可切換為多種刻度顯示模式



13. 欲放大或縮小曲線,可由下拉式選項"檢視(V)"中選擇"小時","日","週","一個月"等選項,再搭配放大與縮小功能,最短時間可縮至 15 分鐘/頁.



14. 複製曲線圖至剪貼簿:選擇後畫面自動儲存,此後即可在小畫家等軟體開啓曲線圖資料並編輯註解.



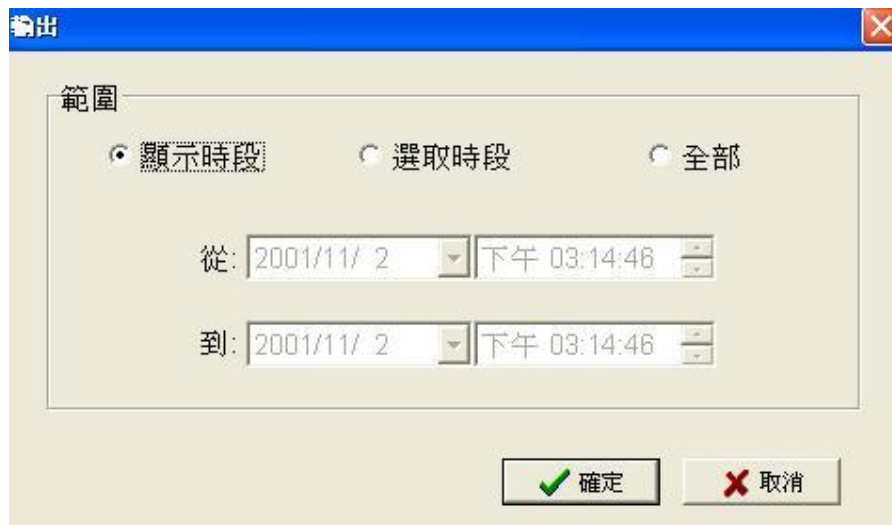
15. 匯出資料成 EXCEL 檔案:按下選擇鍵後出現如下畫面,您可依需求選擇轉出”事件”或”通道”資料及設定相關儲存位置.

The screenshot shows an 'Export' dialog box with a title bar '輸出'. The main area is titled '檔案' and contains two rows of options. The first row is '通道' (Channel) with a checked checkbox and a text field containing 'C:\Documents and Settings\VA...'. The second row is '事件' (Event) with a checked checkbox and a text field containing 'C:\Documents and Settings\VA...'. Red circles highlight the checked checkboxes and the text fields. At the bottom, there are '確定' (OK) and '取消' (Cancel) buttons.

通道:指每一通道之歷史數據資料.

事件:指記錄器本身之開關機與清除記錄及警報等事件.

16. 按下”確定”後會出現如下畫面:

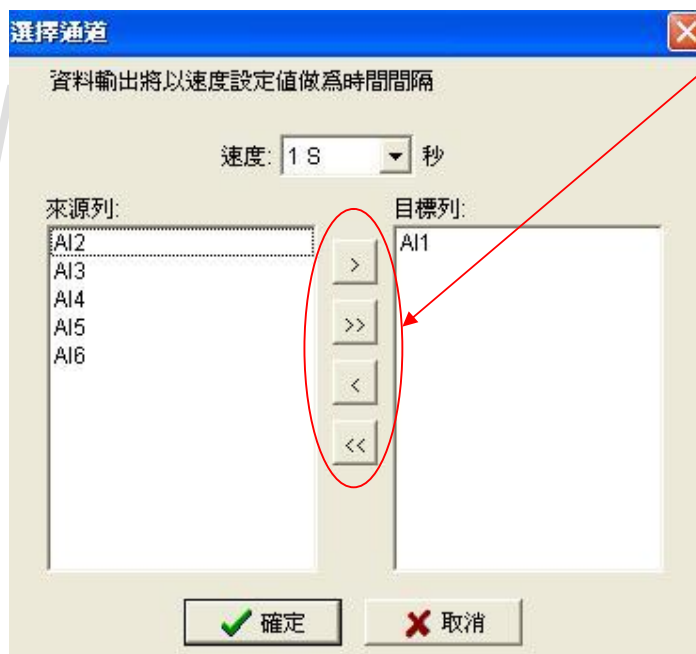


**顯示時段:**匯出當前軟體畫面所顯示之時段數據

**選取時段:**匯出任意所選擇之起始與結束時間之中間數據

**全部:**目前自記錄器上轉檔下來之所有數據

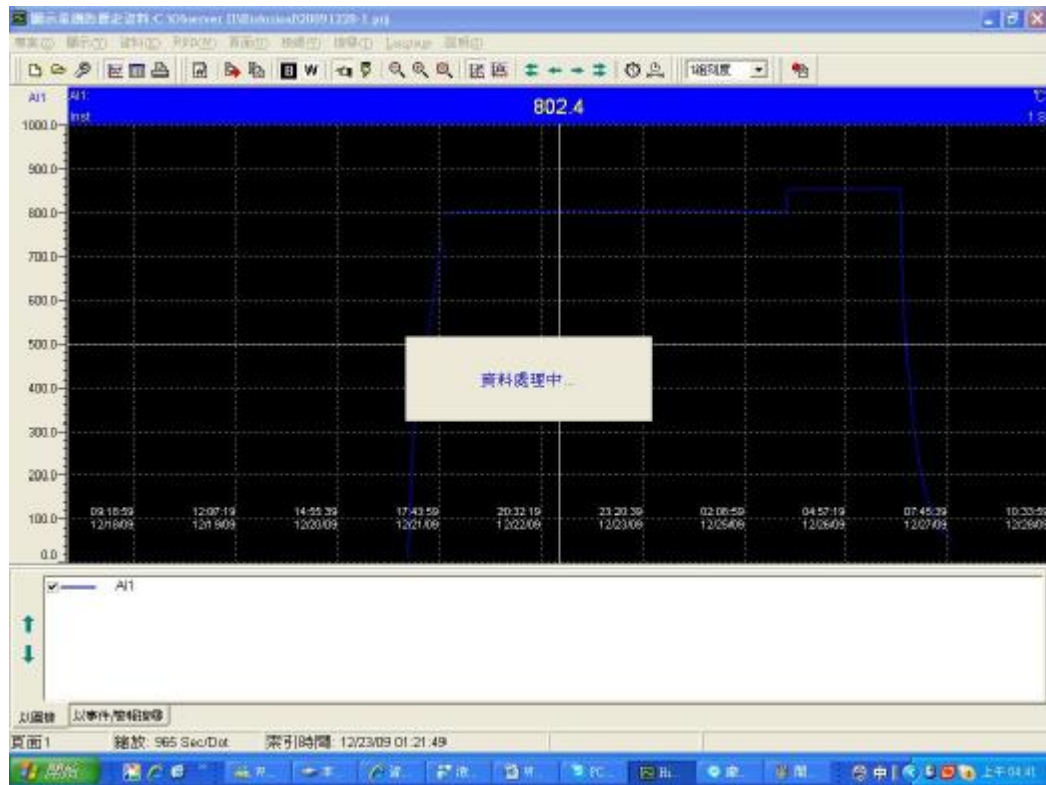
17. 按下確定後會出現如下畫面,您可選擇匯出數據之間隔時間與欲匯出之通道編號,欲匯出之通道需搬至”目標列”,不匯出請搬至”來源列”.(利用”>”,”<”鍵搬移)



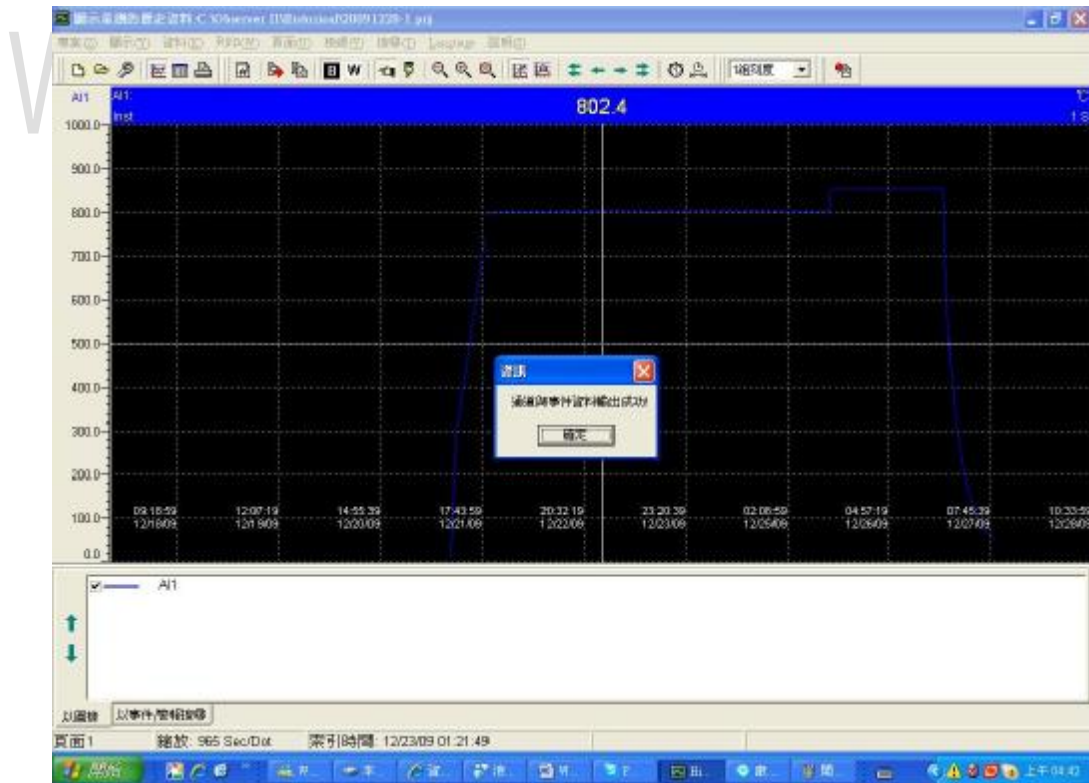
若要全部一次搬移可利用”>>”與”<<”鍵.

選擇完畢請按下”確定”鍵以繼續.

18. 軟體出現資料處理中畫面.

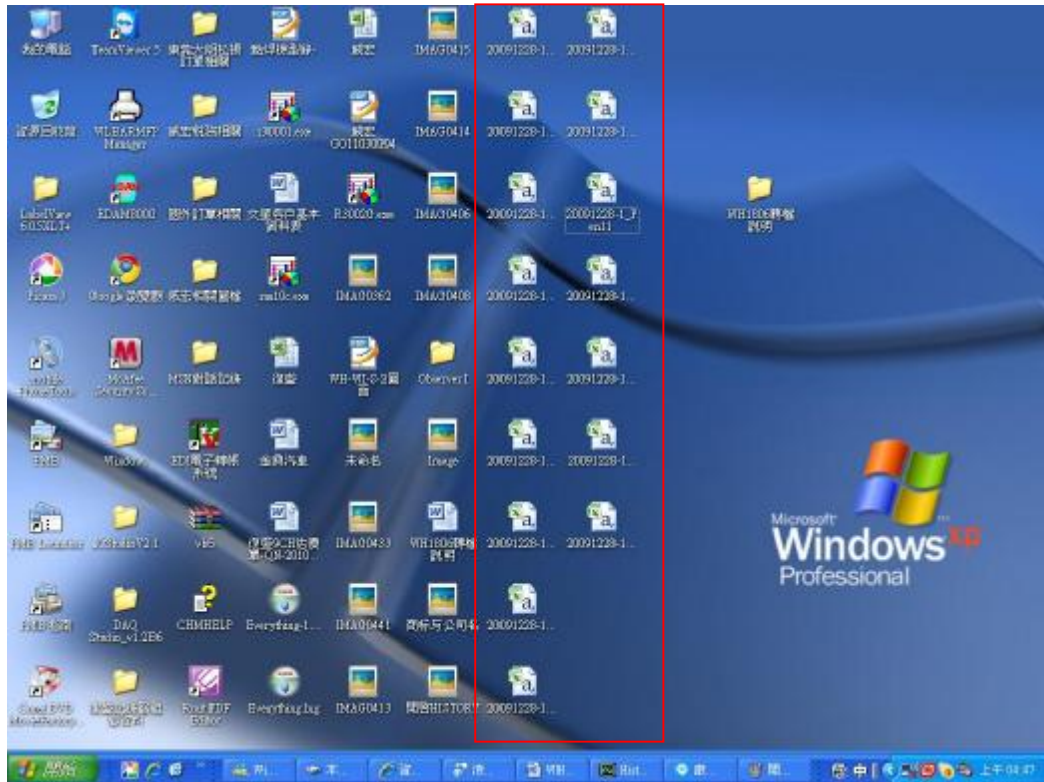


19. 匯出成功會出現如下之提示畫面





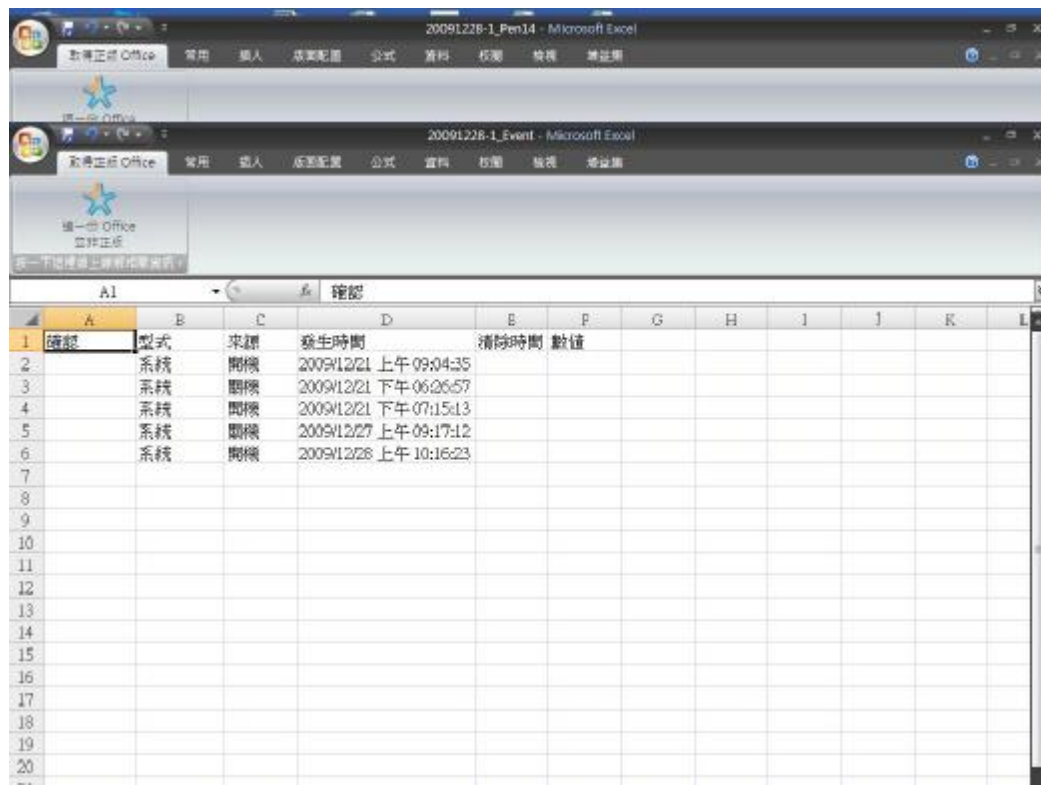
20. 當匯出筆數過多(超出 65,535 筆)時,系統會自動切割檔案,依序以-1,-2,-3....分檔,通道與事件資料均相同.



21. 匯出之通道資料數據檔格式如下:

	A1	日期										
	A	B	C	D	E	F	G	H	I	J	K	L
12904	2009/12/28	上午 10:19:36	15.7	-25.02	-25.02	-25	-25.01	-25.02				
12905	2009/12/28	上午 10:19:37	15.7	-25.02	-25.02	-25	-25.01	-25.02				
12906	2009/12/28	上午 10:19:38	15.8	-25.02	-25.02	-25	-25.01	-25.02				
12907	2009/12/28	上午 10:19:39	15.7	-25.02	-25.02	-25	-25.01	-25.02				
12908	2009/12/28	上午 10:19:40	15.8	-25.02	-25.02	-25	-25.01	-25.02				
12909	2009/12/28	上午 10:19:41	15.7	-25.02	-25.02	-25	-25.01	-25.02				
12910	2009/12/28	上午 10:19:42	15.9	-25.02	-25.02	-25	-25.01	-25.02				
12911	2009/12/28	上午 10:19:43	15.7	-25.02	-25.02	-25	-25.01	-25.02				
12912	2009/12/28	上午 10:19:44	15.8	-25.02	-25.02	-25	-25.01	-25.02				
12913	2009/12/28	上午 10:19:45	15.7	-25.02	-25.02	-25	-25.01	-25.02				
12914	2009/12/28	上午 10:19:46	15.8	-25.02	-25.02	-25	-25.01	-25.02				
12915	2009/12/28	上午 10:19:47	15.8	-25.02	-25.02	-25	-25.01	-25.02				
12916	2009/12/28	上午 10:19:48	15.8	-25.02	-25.02	-25	-25.01	-25.02				
12917	2009/12/28	上午 10:19:49	15.8	-25.02	-25.02	-25	-25.01	-25.02				
12918	2009/12/28	上午 10:19:50	15.8	-25.02	-25.02	-25	-25.01	-25.02				
12919	2009/12/28	上午 10:19:51	15.8	-25.02	-25.02	-25	-25.01	-25.02				
12920	2009/12/28	上午 10:19:52	15.8	-25.02	-25.02	-25	-25.01	-25.02				
12921	2009/12/28	上午 10:19:53	15.8	-25.02	-25.02	-25	-25.01	-25.02				
12922	2009/12/28	上午 10:19:54	15.8	-25.02	-25.02	-25	-25.01	-25.02				
12923	2009/12/28	上午 10:19:55	15.7	-25.02	-25.02	-25	-25.01	-25.02				
12924	2009/12/28	上午 10:19:56	15.9	-25.02	-25.02	-25	-25.01	-25.02				
12925	2009/12/28	上午 10:19:57	15.8	-25.02	-25.02	-25	-25.01	-25.02				

22.匯出之事件資料格式如下:



The screenshot shows two overlapping Excel windows. The foreground window is titled '20091228-1\_Event - Microsoft Excel' and displays a table with the following data:

	A	B	C	D	E	F	G	H	I	J	K	L
1	確認	型式	來源	發生時間	清除時間	數值						
2		系統	開機	2009/12/21 上午 09:04:35								
3		系統	開機	2009/12/21 下午 06:26:57								
4		系統	開機	2009/12/21 下午 07:15:13								
5		系統	開機	2009/12/27 上午 09:17:12								
6		系統	開機	2009/12/28 上午 10:16:23								
7												
8												
9												
10												
11												
12												
13												
14												
15												
16												
17												
18												
19												
20												
21												

至此,轉檔步驟結束,若要再次轉檔,再依此 1.~21.程序操作即可.

# Well Instruments Corp.

注意事項:

- 1.當轉存資料至電腦成功後,CF 卡上之資料即自動被刪除.
- 2.轉檔可經由 CF 卡轉存或網路線(Ethernet)連接轉存,但只有 CF 卡轉存方式可支援組態中之中文字下載或上傳.
- 3.記錄器端可選擇資料下載後原始資料保留或被刪除,此部分請慎選.